

一般社団法人 恵那建設業協会

五十年歩み



目 次

理事長あいさつ 鳴海伸明	1
歴代理事長あいさつ 第15代理事長 田口十一	2
歴代理事長あいさつ 第17代理事長 吉川光彦	3
岐阜県土整備部長あいさつ 山本馨	4
岐阜県建設業協会会長あいさつ 小川弘	5
恵那土木事務所の変革（歴代所長）	6
恵那農林事務所の変革（歴代所長）	7
組織図	8
歴代会長・理事長	9
会員紹介	10
協会の沿革	13
会員各社の沿革	15
災害史	23
災害写真	26
委員会活動	28
50周年記念式典	31
事務局	32





理事長あいさつ 50周年を迎えて

一般社団法人 恵那建設業協会
理事長 鳴海 伸 明

恵那建設業協会は設立 50 周年を迎えることができました。

これも偏に今日までご支援、ご協力いただきました地域の皆様を始め、会員の皆様、また 50 年の歴史の中でご尽力をいただきました諸先輩方、関係者の皆様のおかげと深く感謝申し上げます。

本協会は、昭和 34 年に恵那建設業組合から恵那建設業協会に改称し、昭和 39 年に社団法人恵那建設業協会として設立され、平成 24 年、一般社団法人恵那建設業協会として認可されました。

半世紀にわたる歴史の中で、昭和 47 年には豪雨災害の救援・水防活動に貢献し、総理大臣表彰を受けました。また、記憶にしっかり刻み込まれているのは、平成 12 年に起きた、上矢作を中心とする恵南豪雨災害です。当時、協会全会員が勢力を結集し災害復旧作業を行いました。

また、最近の異常気象により全国各地に人命を喪う大災害が発生しております。当協会はこれまでも会員事業所の保有する人材、資材、機材等を駆使して、災害時の現場にいち早く駆けつけ、応急復旧活動を行ってまいりました。また、近い将来発生が予測されます東海沖地震、異常気象による風水雪災害に対しても、組織力、団結力を発揮して、防災活動をはじめ、災害時における緊急対応により地域の皆様の安全・安心・快適を守ることに使命を果たすため、国土強靱化法の理念を実現する環境整備をしていく所存であります。

しかしながら建設業界の現状は、公共工事の削減による経営状況の悪化、若年層の建設業離れ、職人の高齢化等の多くの問題を抱えております。

地域の社会基盤を守り、地元に着した防災活動、冬季には住民の生活確保に欠かせない除雪活動等、地域の皆様の安全・安心・快適を守る役割を担うためには、まず建設産業の健全化または、役割や必要性について正しく認識して頂くことも、一層大切になってくると思います。

そのためにはまず、計画的、安定的に公共事業予算を確保することが重要になってきます。

若い技術者が、夢と希望をもてる魅力ある建設業になれるようこの時代を乗り切って行きたいと思います。

2027 年、待ちに待ったリニア中央新幹線が開通いたします。いよいよ夢が現実になる時がきました。まさに新しい時代に突入していく兆しを感じられます。今秋には工事に着手するともいわれておりますが、我々建設業協会としても意志堅固、会員一丸となって、リニア開通に向けてまちづくりに参画してまいります。

50 周年の節目となる年に、会員事業所の経営基盤を整え、経営力、安全力、技術力をしっかり付け、地域の皆様にとって安全で安心できるまちづくりに、力を入れていく所存であります。

今回は記念誌を恵那建設業協会のホームページで紹介させていただきます。会員各位と力を合わせ、協会の更なる発展を期することを決意して、発刊にあたっての理事長としての挨拶とさせていただきます。



歴代理事長あいさつ 「協会半世紀」敬意と感謝

一般社団法人 恵那建設業協会

第 15 代理事長 田 口 十 一

昭和 39 年 1 月、恵那建設業協会が社団法人としてスタートしてから半世紀の大きな節目の年を迎えました。その間の 50 年という経年は、世の中を一変も二変もさせてしまう大変厳しく長い時の流れですが、その中で今日を迎えられたことは大変意義のあることで、大きな喜びであります。

そして私も 30 周年時に理事長を務めさせていただいた当時に強く感じたものですが、偏に皆さんのおかげの歴史であると感謝しています。

建設業は産業貢献と共に、地域貢献の社会責務を担っています。

業界としては、その時代時代の大波を受けて厳しい対応を迫られたりして参りました。

一方では、頻発する自然災害被災の歴史で、協会として復旧や防災に責務を以て取り組んで参りました。率先した取り組みは、純粹なもので有り、精神で有り誇りであります。

こうしたことで、協会が当時の田中角栄総理大臣からの表彰は、徹夜もいとわず取り組んだ方達へ敬意の思いと共に残しておきたい事象と思っています。

近年異常気象が常態化して、予想もつかない大きな災害が発生しています。さらに大地震発生の予測もされています。

私たちの自然環境に恵まれた恵那地域を保全し、生活・生産に通じる公益に寄与する責務は、不変であると思います。

そのような中で、防災力向上のため、県が今年創設した県建設業広域BCM(事業継続マネジメント)認定制度で、県建設業協会が最初の認定団体を受け、地区協会と会員社と連携して機動的な災害対策を行うとされていますが、事業継続力を高め、応急復旧活動を迅速に対応することが目的とのことでした。

リニア中央新幹線が中津川市内に駅と基地を整備する、その着工も間近になっています。恵那中津川地域に大きなインパクトを与えます。新しい飛躍の時代となるよう積極的でしかも公益的な思考をもって捉えていかなければならないと思います。

今年年初、当協会の 50 周年記念式典が挙行されました。関係者の皆さんが高い視野で努力されています。1世紀に向けて高い期待と希望を感じています。

ここに感謝の思いと、地域と協会のさらなる発展を心からお祈り申し上げます。



歴代理事長あいさつ 地方活性化のために

一般社団法人 恵那建設業協会

第 17 代理事長 吉 川 光 彦

私は昭和 33 年に家業の建設業に入りましたので、恵那建設業協会が法人化された時には既に業界人でありましたが、まだ現場で修行中でありまして、恵那建設業協会運営については全く無知でありました。

恵那建設業協会法人化 50 年のなかで、前半の業界は最盛期でありました。度々襲来した台風による災害復旧工事によって、人手不足の悩みはありましたが、仕事が無いなどの心配は全くありませんでした。ところが日本経済に於けるバブルがはじけた後半は、政府の建設投資額は半減し、民間の設備投資も先細りとなりました。業界は競争原理と言う渦に巻き込まれ、工事契約に成功しても赤字工事となり、契約に失敗すれば失業、という負の時代の時代に曝されました。建設業界では軒並み人員整理が行われ、生き残った会社、恵那建設業協会会員数は 53 社にまで減少し、「30 年の歩み」には 78 社の名簿が掲載されておりますので、ここ 20 年の間に 68%まで淘汰されました。

平成 23 年、東日本は地震と津波によって甚大な被害を蒙り、その復旧事業は未だに完成されておられません。その厳しい自然災害の体験以来日本は、自然災害から逃れられない国である事、宿命である事が再認識され、そして「国土強靱化」が叫ばれるようになりました。

岐阜県東濃地方は幸いに地震、津波の怖れの無い処であります。中山間地で、急な斜面を背負った地形の多い処です。降雨量次第によっては何時土石流災害が発生しても不思議はない地域です。

平成 13 年に発生した恵南豪雨災害の時は、災害復旧事業 300 億円の事業を、2 年の間に恵那建協会員だけの戦力で完成しました。もし今日同じ規模の災害を蒙った時、平成 13 年のように 2 年間で復旧工事を完成する事が出来るかどうか、それは疑問であります。それ程建設業の戦力は減退しました。

恵那地方における建設業の戦力は農家が基本であります。農家が地域の農業を健全に守り、農閑期には建設業について収入を確保する、合理的な補完関係にあって、両者が健全に発展して来たのであります。農業は建設業と一体になって第一次産業としての機能を保つ事が出来たと思われれます。

我が国食料の自給率を高め、しかも自然災害から地域を守る機能を持つ農建設業でありますから、この両者を無くする訳にはいきません。

最近我が国の人口が減少していると言われます。特に地方は過疎になり、都会に人口が集中したことは事実であります。国土強靱化を唱える藤井聡先生は強靱化の手法の一つとして、首都圏機能の一極集中を避ける事を指摘しております。

東京に集中しすぎた機能を地方に分散して地方を活性化し、地方を発展させれば人口減少は止まり、我が国はバランスのとれた国に生まれ変わると確信します。

そのために東京にある政府機関の一部移転、東京にある民間製造工場移転や、若者にとって必要な文化、体育、娯楽施設を地方に設けるなど、具体的で解りやすい施策が望まれます。

結びに法人化 50 周年を元年として、恵那建設業協会内にある技術委員会が担当して、岐阜県東濃地域を範囲として首都機能移転プロジェクト（含大企業工場移転プロジェクト）の青写真を描くことを提案致します。そして次なる節目に於いて、三度目の記念誌が発行され、青写真の成果について議論される事を期待します。



岐阜県土整備部長あいさつ 恵那建設業協会設立50周年に寄せて

岐阜県土整備部
部長 山本 馨

一般社団法人恵那建設業協会が設立50周年を迎えられましたことを心よりお祝い申し上げます。

貴協会におかれましては、昭和39年の社団法人設立認可以来、地域の建設業の育成に努められ、地元建設業の地位や建設技能の向上に大きな役割を果たしてこられたことに対し、先ずもって深く敬意を表すものであります。

また、災害発生時の応急復旧や冬期の除雪融雪活動など、地域の安全・安心の確保に努めてこられ、最近では、平成23年9月の恵那市中野方町を中心とした豪雨災害時にその復旧に全面的にご協力いただきましたが、昭和47年10月には、豪雨災害の救援、水防活動に貢献されたことで総理大臣表彰を受賞されるなど、過去にも幾度となく豪雨災害への復旧に献身的に対応いただいております。半世紀もの長きにわたる間、復旧へのご尽力、ご協力に対し、改めて敬意を表するとともに、心から感謝申し上げます。

さて、中津川市及び恵那市地域には、現在、建設が計画されているリニア中央新幹線のルートが通り、中津川市内には岐阜県駅が設置されます。県としましては、リニア岐阜県駅を広域的に活用していくため、濃飛横断自動車道の整備に取り組んでいるところであります。貴協会におかれましては、既にリニア中央新幹線の建設時に発生する残土の処理研究を進めておられますが、今後、貴協会がますます重要な役割を担うことが期待されるところであります。

さらに最近では、会員企業も含めた広域BCM(事業継続マネジメント)の構築に取り組み、大規模災害時の応急復旧活動に迅速に対応できる体制を強化されました。県としましては、こうした取組みは、災害応援協定の実効性の強化につながり、地域防災力の向上に大きく寄与するものとして、大いに期待しております。

県といたしましては、建設業は「社会資本を支えるパートナー」との認識の下、建設業が将来にわたって希望や誇りの持てるものとなるよう、中長期にわたる安定的な公共事業予算の確保を第一に、建設業における適正な利潤の確保や魅力ある労働環境の整備につながる対策を進めてまいりますので、貴協会及び会員の皆様には、今後とも重要なパートナーとして、未来のぎふづくりのためご協力を賜りますようお願い申し上げます。

結びに、貴協会及び会員の皆様方の今後の益々のご発展を祈念いたしましてお祝いの言葉とさせていただきます。



会長あいさつ 祝辞

一般社団法人 岐阜県建設業協会
会長 小川 弘

一般社団法人恵那建設業協会が、社団法人認可から 50 周年の節目を迎えられ、ここに記念誌が発行されますことを心からお祝い申し上げます。

恵那建設業協会が位置する東濃東部地域は、江戸幕府が直轄する五街道の一つである旧中山道が通り、古くから西国と東国を結ぶ重要な街道として、東海道とともに江戸、京都・大坂を結ぶ重要な街道として、発展を遂げてきました。

この地域には、全国的にも有名な馬籠宿があり、商業・文化面から江戸と京都との接点として重要な役割をはたしてきました。また、木曾川や土岐川の氾濫や土砂災害に幾度となく見舞われたことから、交通網の整備が遅れている地域でもありました。

昭和 39 年 1 月には、念願の社団法人の認可を受けられ、昭和 41 年 1 月には、社団法人恵那建設業協会が設立され、長年に亘り、住宅、道路、河川、砂防等の社会資本整備や、当該地域での災害復旧事業などに対処され、郷土の建設、復興に多大な貢献をされてこられました。

近年では、平成 12 年 9 月の台風 14 号による豪雨により、東濃地域を中心に土石流や河川の氾濫等の多くの災害が発生し、恵那建設業協会の会員企業は一致団結し昼夜を徹して復旧活動に当たられたことは、記憶に新しいところであります。

これらの多くの功績は、歴代理事長様をはじめ先人の卓越した指導力と、会員企業の団結と協調の賜であり、衷心から深く敬意を表する次第であります。

顧みますと、貴協会が歩んでこられました 50 年の道のりは、中小企業団体としての辛苦の歴史であり、現在の体制基盤が確立されるに至るまでは幾多の難関があったものと思います。

今、建設産業は、東日本大震災からの復興や、度重なる自然災害の発生により、建設業の重要性が再認識されるなど明るい兆しが出てきており、安全・安心を守る地域建設業の重要性は広く見直されてきております。

将来においても、地域住民の安全・安心の確保、向上のため、長い歴史のなかで培ってこられた優れた技能、技術、経験を礎として、地域に根付いた会員企業の皆さまに寄せられる期待は非常に大きいものがあります。

今後におきましても、会員企業が一層団結され、更なる業界発展のためにご尽力を賜りますとともに、一般社団法人恵那建設業協会のますますのご隆盛をご祈念申し上げましてご祝辞とさせていただきます。

恵那土木事務所の変革

- | | |
|-------------|-------------|
| 1. 大井土工区事務所 | 大正 15 年 |
| 2. 大井土木出張所 | 昭和 7 年 4 月 |
| 3. 恵那土木出張所 | 昭和 29 年 4 月 |
| 4. 恵那土木事務所 | 昭和 42 年 4 月 |
| 5. 恵那建設事務所 | 平成 12 年 |
| 6. 恵那土木事務所 | 平成 18 年 |

歴代所長

氏名	期間	氏名	期間
酒井 延太郎	大正 15 年～昭和 2 年	坂口 実	昭和 46 年～ 48 年
加藤 東一	昭和 3 年～ 4 年	酒井 武彦	49 年～ 50 年
水野 越夫	5 年	中島 米夫	51 年～ 53 年
山北 省三	6 年	児島 章	54 年～ 55 年
小嶋 六郎	6 年～ 8 年	衣斐 登	56 年～ 58 年
永縄 岩吉	9 年～ 10 年	遠山 治美	59 年～ 60 年
清水 万次	11 年～ 12 年	城原 徹	61 年～ 63 年
伊藤 功	13 年	坂井 弘道	平成 元年～平成 2 年
川瀬 勝次	14 年～ 15 年	春田 宗男	3 年～ 4 年
田村 俊一	16 年～ 17 年	森 彰	5 年
山野 喜久男	18 年	林 喬久	6 年～ 7 年
伏屋 善次	19 年～ 20 年	渡辺 武彦	8 年～ 9 年
堀田 三造	21 年	鈴木 孝昭	10 年
小川 種一	22 年	林 雅幸	11 年～ 12 年
河野 興一郎	23 年～ 26 年	栗田 茂樹	13 年
内田 健正	27 年～ 28 年	市川 健治	14 年～ 15 年
亀井 初夫	29 年	小川 法久	16 年
長尾 丈一	昭和 30 年～昭和 33 年	金森 吉信	17 年
伊藤 典雄	34 年～ 36 年	野田 耕造	18 年～ 20 年
真鍋 喜雄	36 年～ 41 年	古田 正勝	21 年
山田 大二	42 年～ 43 年	野原 克浩	22 年～ 24 年
竹内 静	44 年～ 45 年	大野 真義	25 年
		今井 久朗	26 年～

恵那農林事務所の変革

- | | | | |
|-----------------|--------------------------------|-------------|---------|
| 1. 恵那土地改良事務所 | 昭和 45 年 | 1. 中津川山林事業所 | 昭和 31 年 |
| | | 2. 恵那山林事業所 | 昭和 32 年 |
| | | 3. 恵那山林事業所 | 昭和 46 年 |
| 4. 東濃地域農山村整備事務所 | 平成 12 年 (恵那土地改良事務所と恵那山林事業所が統合) | | |
| 5. 恵那農林事務所 | 平成 18 年 | | |

歴代所長

恵那土地改良事業所

氏名	期間
本田 敏信	昭和 45 年 ~ 昭和 47 年
伊藤 武昌	〃 48 年 ~ 〃 49 年
谷村 茂	〃 50 年 ~ 〃 52 年
名知 和男	〃 53 年 ~ 〃 55 年
山本 洋司	〃 56 年 ~ 〃 58 年
原田 勝男	〃 59 年 ~ 〃 60 年
安藤 俊久	〃 61 年 ~ 〃 62 年
内田 日出男	〃 63 年 ~
足立 昭雄	平成 元年 ~
荒井 睦夫	〃 2 年 ~
長尾 光博	〃 3 年 ~ 〃 4 年
白田 徹	〃 5 年 ~ 〃
村田 豊	〃 6 年 ~ 〃
千垣内 俊彦	〃 7 年 ~ 〃 8 年
山田 義隆	〃 9 年 ~ 11 年

恵那山林事業所

氏名	期間
千藤 静	昭和 31 年 ~ 昭和 32 年
中村 悦夫	〃 33 年 ~ 〃 36 年
藤原 豊	〃 37 年 ~ 〃 39 年
末松 稔	〃 40 年 ~ 〃 41 年
杉田 茂	〃 42 年 ~ 〃 44 年
堀江 龍夫	〃 45 年 ~
末松 稔	〃 46 年 ~ 〃 48 年
北原 貞雄	〃 49 年 ~ 〃 51 年
河田 潤	〃 52 年 ~ 〃 53 年
森島 昭	〃 54 年 ~ 〃 55 年
田辺 保彦	〃 56 年 ~
可児 峯夫	〃 57 年 ~ 〃 58 年
名知 彰	〃 59 年 ~ 平成 61 年
中村 喜幸	〃 62 年 ~ 〃 元年
近藤 正孝	平成 3 年 ~ 〃 4 年
鈴木 良一	〃 5 年 ~ 〃 7 年
深村 康雄	〃 8 年 ~ 〃 10 年
村田 淳	11 年

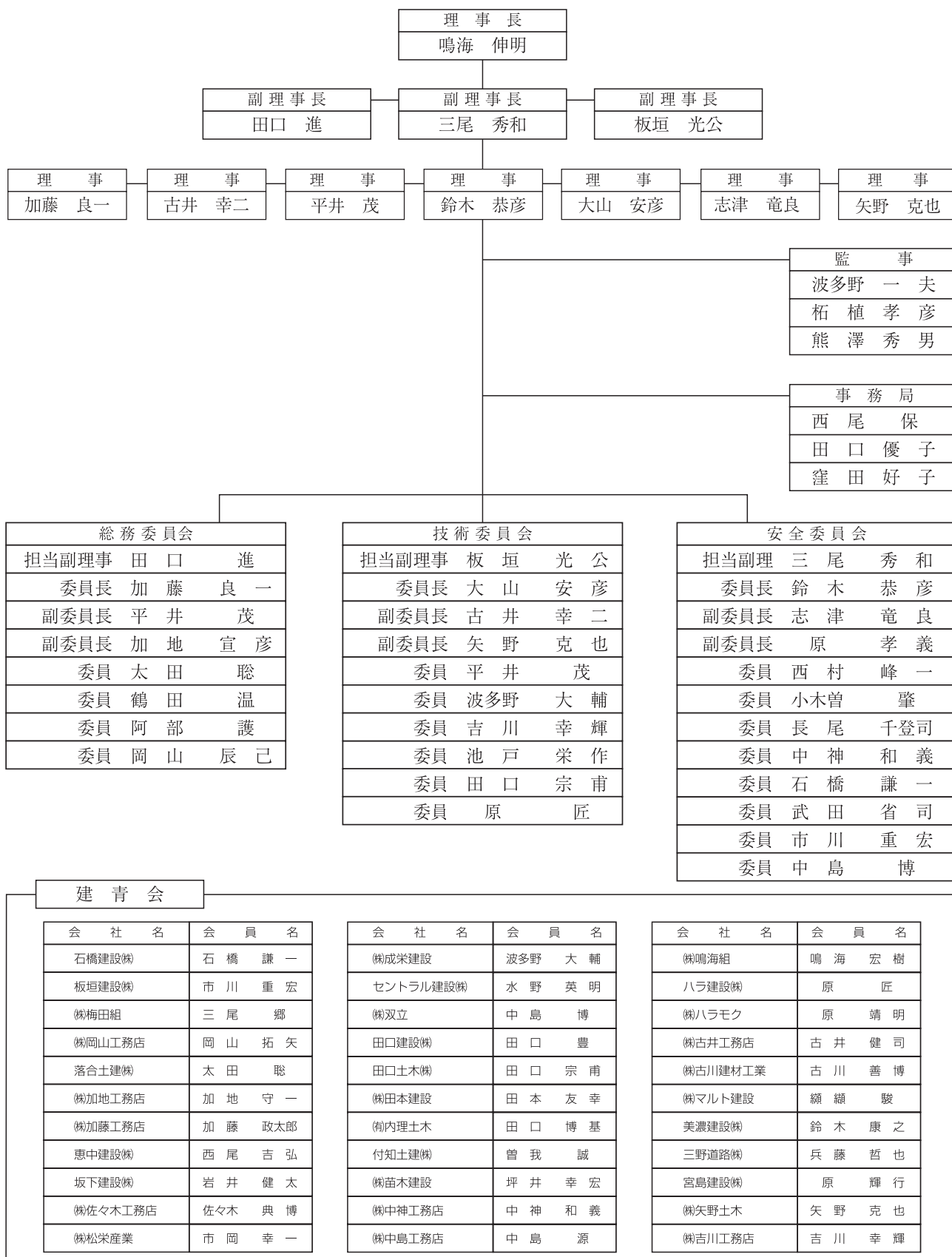
東濃地域農山村整備事務所

氏名	期間
村田 淳	平成 12 年
森 義久	〃 13 年
福井 三千男	〃 14 年 ~ 平成 15 年
加藤 竹利	〃 16 年
前田 英典	〃 17 年

恵那農林事務所

氏名	期間
白井 征雄	平成 18 年 ~ 平成 19 年
小椋 勲	〃 20 年 ~ 〃 21 年
田畑 三正	〃 22 年 ~ 〃 23 年
山村 清	〃 24 年 ~ 〃 26 年

一般社団法人 恵那建設業協会組織図 平成26年10月1日現在



歴代会長・理事長



初代会長・三代目会長

吉川 輝一

合資会社 吉川工務店
昭和22年3月～26年4月
昭和33年4月～32年4月



二代目会長

和田 謙蔵

大井工業株式会社
昭和26年4月～30年4月



四代目会長

渡辺 忠兵衛

有限会社 渡辺土木部
昭和32年4月～34年1月



五代目会長

加藤 徳永

加藤土建
昭和34年1月～36年1月



六代目会長

鈴木 喜代治

有限会社 鈴木工務店
昭和36年1月～39年1月



七代目理事長

梅田 貞次郎

株式会社 梅田組
昭和39年1月～42年4月



八代目理事長

安立 孝二

安立工務店
昭和42年4月～43年6月



九代目理事長

佐々木 澄典

株式会社 佐々木工務店
昭和43年6月～46年4月



十代目理事長

松下 博

大栄土木株式会社
昭和46年4月～49年1月



十一代目会長

三尾 隆夫

付知土建株式会社
昭和49年1月～52年5月



十二代目会長

渡辺 忠雄

有限会社 渡辺土木部
昭和52年5月～56年4月



十三代目会長

鳴海 英一

株式会社 鳴海組
昭和56年4月～62年4月



十四代目理事長

鵜飼 勝

三郷建設株式会社
昭和62年4月～平成5年4月



十五代目理事長

田口 十一

田口土木株式会社
平成5年5月～7年5月



十六代目理事長

加藤 務

株式会社 加藤工務店
平成7年5月～9年5月



十七代目理事長

吉川 光彦

株式会社 吉川工務店
平成9年5月～15年5月



十八代目理事長

石橋 浩

石橋建設株式会社
平成15年5月～21年4月



十九代目理事長

鳴海 伸明

株式会社 鳴海組
平成21年4月～

一般社団法人 恵那建設業協会会員



阿木土建 株式会社
代表取締役 **西村峰一**
中津川市阿木 4288
電話：0573-63-2246



株式会社 阿佐木建設
代表取締役 **佐々木宏之**
中津川市阿木 4400-4
電話：0573-73-0003



石橋建設 株式会社
代表取締役 **石橋 勉**
中津川市坂下 1686-1
電話：0573-75-2171



株式会社 イソベ
代表取締役 **磯部卓雄**
恵那市大井町 2006-5
電話：0573-20-0310



板垣建設 株式会社
代表取締役 **板垣光公**
恵那市山岡町原 789-3
電話：0573-56-3338



今井建設工業 株式会社
代表取締役 **今井真治**
中津川市茄子川 1814
電話：0573-68-2128



株式会社 梅田組
代表取締役 **三尾 郷**
中津川市中津川下沢 2337-2
電話：0573-66-6576



大山土木 有限会社
代表取締役 **大山安彦**
中津川市田瀬 51-16
電話：0573-72-3034



株式会社 岡山工務店
代表取締役 **岡山金平**
中津川市福岡 685-1
電話：0573-72-2100



株式会社 オザキ
代表取締役 **尾崎行雄**
恵那市岩村町 837-1
電話：0573-43-2264



落合土建 株式会社
代表取締役 **太田 聡**
中津川市落合 675-9
電話：0573-69-3322



株式会社 加地工務店
代表取締役 **加地宣彦**
中津川市付知町 6054
電話：0573-82-4131



加藤建設工業 株式会社
代表取締役 **加藤秀明**
中津川市東宮町 3-36
電話：0573-65-2423



株式会社 加藤工務店
代表取締役 **加藤良一**
中津川市中川町 3-24
電話：0573-66-0335



株式会社 加藤土建
代表取締役 **加藤春人**
恵那市明智町 1260-1
電話：0573-54-2335



かね大建設 株式会社
代表取締役 **平井 茂**
恵那市飯地町 1671-3
電話：0573-22-3331



株式会社 川村工務店
代表取締役 **川村 慎二**
恵那市明智町 1229-1
電話：0573-54-2041



恵中建設 株式会社
代表取締役 **鈴木 恭彦**
恵那市長島町中野上沼 36-5
電話：0573-25-3746



株式会社 近藤工務店
代表取締役 **吉村 嘉隆**
恵那市中野方町 2385-1
電話：0573-23-2331



坂下建設 株式会社
代表取締役 **安江 貞夫**
中津川市坂下 953-6
電話：0573-75-2214



株式会社 佐々木工務店
代表取締役 **佐々木 典博**
中津川市阿木 9-2
電話：0573-63-2236



志津建設 株式会社
代表取締役 **志津 竜良**
中津川市下野 118
電話：0573-72-3131



株式会社 松栄産業
代表取締役 **市岡 友幸**
中津川市中津川 2408-20
電話：0573-62-1088



株式会社 成栄建設
代表取締役 **波多野 一夫**
中津川市中津川 948
電話：0573-65-2082



セントラル建設 株式会社
代表取締役 **阿部 伸一郎**
恵那市大井町 1202-4
電話：0573-26-4114



株式会社 双立
代表取締役 **中島 安博**
恵那市上矢作町 3781-3
電話：0573-47-2225



蘇水建設 株式会社
代表取締役 **鶴田 温**
中津川市東町 5-50
電話：0573-65-2823



高木建設 株式会社
代表取締役 **高木 章**
中津川市茄子川 1683-46
電話：0573-68-2125



田口建設 株式会社
代表取締役 **田口 進**
恵那市長島町久須見 1795
電話：0573-28-1479



田口土木 株式会社
代表取締役 **田口 宗甫**
中津川市加子母 4639-2
電話：0573-79-2244



株式会社 田本建設
代表取締役 **田本 友幸**
恵那市大井町 551-15
電話：0573-26-5050



有限会社 内理土木
代表取締役 **田口 博基**
中津川市蛭川 4856-1
電話：0573-45-2472



中建ブルドーザ工事 株式会社
代表取締役 **小木 曾肇**
中津川市駒場 1397-1
電話：0573-65-3171



付知土木 株式会社
代表取締役 **三尾 秀和**
中津川市付知町 5068-3
電話：0573-82-4111



株式会社 柘植建設
代表取締役 **柘植 孝彦**
恵那市長島町乗越 1203
電話：0573-26-4602



東進商事 株式会社
代表取締役 **吉田初雄**
中津川市茄子川 1534-1
電話：0573-68-3189



株式会社 苗木建設
代表取締役 **坪井幸宏**
中津川市苗木山ノ田 1255-3
電話：0573-66-6167



株式会社 中神工務店
代表取締役 **中神和義**
恵那市長島町正家 722-7
電話：0573-20-1118



株式会社 中島工務店
代表取締役 **中島 健**
中津川市加子母 1005
電話：0573-79-3131



長尾建設 株式会社
代表取締役 **長尾正勝**
中津川市中津川 2564-442
電話：0573-66-0318



株式会社 鳴海組
代表取締役 **鳴海伸明**
中津川市手賀野 335-1
電話：0573-65-2662



有限会社 濃州土建
代表取締役 **山内將隆**
中津川市上野 145
電話：0573-75-2245



ハラ建設 株式会社
代表取締役 **原 亨**
中津川市坂下 2496-2
電話：0573-75-2511



株式会社 ハラモク
常務取締役 **原 孝義**
中津川市駒場町 1-78
電話：0573-65-5171



株式会社 古井工務店
代表取締役 **古井幸二**
中津川市柳町 1-27
電話：0573-65-3580



株式会社 古川建材工業
代表取締役 **古川和博**
中津川市茄子川 1683-51
電話：0573-68-5686



株式会社 堀井工務店
代表取締役 **堀井敏夫**
恵那市上矢作町 772-1
電話：0573-47-2431



株式会社 マルト建設
代表取締役 **額 則幸**
恵那市飯地町 274
電話：0573-22-3031



美濃建設 株式会社
代表取締役 **鈴木康之**
中津川市中一色町 2-20
電話：0573-66-1423



三野道路 株式会社
代表取締役 **兵藤 勲**
中津川市手賀野 690-15
電話：0573-66-3130



宮島建設 株式会社
代表取締役 **木下雅則**
中津川市駒場 470-2
電話：0573-65-4385



株式会社 矢野土木
代表取締役 **矢野克也**
恵那市上矢作町 596-1
電話：0573-47-2456



株式会社 吉川工務店
代表取締役 **吉川幸輝**
中津川市小川町 2-8
電話：0573-66-1171

一般社団法人 恵那建設業協会の沿革

年 月	項 目	代 表 者	会 員 数
大正14年 5月	恵那地区業者結集して恵那土木建築組合を設立		9名
昭和15年 7月	岐阜県土木建築工業組合に変更		
昭和18年 2月	企業整備統制で恵那建設株式会社設立		
昭和22年 3月	組合員9人をもって恵那建設業組合を設立	吉 川 輝 一	
昭和26年 4月		和 田 謙 蔵	
昭和30年 4月		吉 川 輝 一	21名
昭和32年 4月		渡 辺 忠 兵 衛	28名
昭和34年	恵那建設業協会に改称	加 藤 徳 永	36名
昭和36年 1月		鈴 木 喜 代 治	
昭和36年 4月	事務所を大井町銀座佐渡に移転		
昭和38年10月	社団法人設立総会		
昭和39年 1月	社団法人設立を認可	梅 田 貞 次 郎	
昭和39年 8月	事務所を大井町本町に移転		
昭和41年 1月	社団法人恵那建設業協会設立		
昭和42年 4月		安 立 孝 二	
昭和43年 6月		佐々木 澄 典	
昭和46年 2月	建設、土地委員会を設置		
昭和46年 4月		松 下 博	
昭和46年 9月	加子母村に豪雨災害発生、復旧に全面協力		
昭和47年 7月	明智町全域に豪雨災害発生、全会員が復旧に貢献		
昭和47年10月	豪雨災害の救援、水防活動に貢献し総理大臣表彰		
昭和48年 3月	事務所を大井町雀子ヶ根に移転		
昭和49年 1月		三 尾 隆 夫	
昭和52年 5月		渡 辺 忠 雄	
昭和56年 4月		鳴 海 英 一	
昭和58年 9月	中津川市阿木地区を中心に豪雨による9.28災害発生、復旧に全面協力		
昭和62年 4月		鵜 飼 勝	
平成元年 9月	恵南地域が豪雨による激甚災害地に指定		
平成 3年 6月	花の建設業「フラワーフェスティバルえな」開催		
平成 3年 2月	阿木川ダムが竣工		
平成 4年 6月	建設産業フェア開催		
平成 5年 4月	(社)恵那建設業協会設立30周年記念大会開催	田 口 十 一	77名
平成 6年 2月			
平成 7年 4月		加 藤 務	77名
平成 9年 4月		吉 川 光 彦	75名
平成10年 3月	岩村ダムが竣工		

年 月	項 目	代 表 者	会 員 数
平成12年 9月	上矢作町を中心に豪雨による災害発生、復旧に全面協力	石 橋 浩	72名
平成15年 5月	岐阜県土木建築工業組合に変更		
平成15年10月	岐阜県は電子入札に移行した。		
平成16年 3月	小里川ダムが竣工		
平成16年10月	25日 新恵那市誕生 (岩村町、山岡町、明智町、串原村、上矢作町が恵那市と合併)		
平成17年 2月	13日 新中津川市誕生 (坂下町、川上村、加子母村、付知町、福岡町、蛭川村、 長野県木曾郡山口村が中津川市と合併)		
平成18年 3月	中野方ダムが竣工		
平成18年 7月	ロードプレイヤー斉活動始める		
平成18年12月	建設会館を大規模改修(外壁塗装等、事業費約2,100万円)		
平成19年 8月	打水大作戦を開催		
平成21年 4月		鳴 海 伸 明	58名
平成22年 9月	恵南豪雨災害から10年シンポジウム開催		53名
平成23年 4月	理事長に鳴海伸明氏再就任		
平成23年 9月	恵那中野方を中心に豪雨による災害発生、復旧に 全面協力		
平成24年 3月	一般社団法人として認可される		
平成24年 6月	地産地消建設同友会設立		
平成25年 4月	国道19号 恵中拡幅工事が竣工		
平成25年 9月	リニア中央新幹線ルート発表		
平成26年 1月	恵那建設業協会50周年記念式典		
平成26年 2月	上矢作を中心に豪雪による災害発生 復旧に1週間かかる		
平成26年 6月	恵那建設業協会50周年記念講演会		

会員各社の沿革 平成26年10月1日現在

協会入会年月日	会員章	会社名	代表者	創業年月日	社名・代表者の変更				
S22.3.20 (設立)	565	(株)吉川工務店	吉川幸輝	S12.1.1 吉川工務店 吉川輝一	S22.8.13 (資)吉川工務店 吉川輝一	S46.12.21 (株)吉川工務店 吉川輝一	S50.6.27 (株)吉川工務店 吉川光彦	H17.2.21 (株)吉川工務店 吉川英輝	H23.2.28 (株)吉川工務店 吉川幸輝
S22.3.20 (設立)	524	(株)梅田組	三尾郷	S2.5.15 梅田組 梅田貞次朗	S47.1.24 (株)梅田組 梅田貞次朗	S53.5.25 (株)梅田組 梅田守洋	H22.4.15 (株)梅田組 田口進	H25.9.2 (株)梅田組 三尾郷	
S22.3.20 (設立)	566	(有)渡辺土木部	渡辺忠明	T8.8.1 渡辺土木部 渡辺忠兵衛	S40.5.1 (有)渡辺土木部 渡辺忠兵衛	S41.4.15 (有)渡辺土木部 渡辺忠雄	S59.8.20 (有)渡辺土木部 渡辺忠明	H20.8.15 退会	
S22.3.20 (設立)	548	田口土木(株)	田口宗甫	S8.12.1 田口土木 田口義悳	S48.3.1 田口土木(株) 田口十一	H24.8.11 田口土木(株) 田口宗甫			
S22.3.20 (設立)	556	(有)広瀬工務店	広瀬宣夫	S22.3.20 広瀬工務店 広瀬稔	S52.8 広瀬工務店 広瀬宣夫	H元.10.11 (有)広瀬工務店 広瀬宣夫	H5 退会		
S22.3.20 (設立)	521	岩村土建(株)	西村和真	S27.3.10 岩村土建(株) 中島兼松	S31.1.15 岩村土建(株) 加藤精	S41.12.20 岩村土建(株) 西尾隆治	S44.2.28 岩村土建(株) 西村証市	H4.1.22 岩村土建(株) 西村和真	H20.9.1 退会
S22.3.20 (設立)	540	(株)鈴木工務店	鈴木敏貴	S12.11.1 鈴木工務店 鈴木喜代治	S51.5.15 (株)鈴木工務店 鈴木喜代治	S59.1.7 (株)鈴木工務店 鈴木敏貴	H26.3.31 退会		
S30.1.31	546	(有)高野工務店	伊藤義幸	S24.10.29 高野工務店 伊藤義夫	S56.9.25 (有)高野工務店 伊藤義夫	H元.10.27 (有)高野工務店 伊藤義幸	H9 退会		
S30.1.31	558	(株)堀井工務店	堀井敏夫	T10.3.1 堀井工務店 堀井萬吉	S30.1.13 (資)堀井工務店 堀井萬吉	S45.4.1 (資)堀井工務店 堀井鹿男	S59.7.1 (資)堀井工務店 堀井敏夫	H8.4.1 (株)堀井工務店 堀井敏夫	
S30.1.31	563	(株)矢野土木	矢野克也	S6.4.5 矢野土木 矢野義蔵	S34.2.3 矢野土木(有) 矢野義蔵	S50.11.10 矢野土木(有) 矢野良雄	H8.7.14 (株)矢野土木 矢野良雄	H20.9.3 (株)矢野土木 矢野克也	
S30.5.31	537	(株)佐々木工務店	佐々木典博	S26.4.1 佐々木工務店 佐々木澄典	S51.6.12 (株)佐々木工務店 佐々木澄典	S61.10.28 (株)佐々木工務店 佐々木忠義	H25.11.22 (株)佐々木工務店 佐々木典博		

協会入会年月日	会員章	会社名	代表者	創業年月日	社名・代表者の変更				
S33.4.1	545	(株)大日本土木 中津川営業所	藤建 一	S19.6.28 大日本土木 (株)遠藤促三	S33.4.1 (株)大日本土木 中津川営業所 田口清一	S54.1.10 (株)大日本土木 中津川営業所 吉村正樹	H15.2.1 (株)大日本土木 中津川営業所 藤 建一	H20.3.31 退会	
S33.6.25	550	付知 土建(株)	三尾 秀和	S22.2.15 付知土建(株) 三尾隆夫	S26.8.17 付知土建(株) 北原禎一	S29.4.9 付知土建(株) 三尾隆夫	S63.3.2 付知土建(株) 三尾秀和		
S34.1.29	520	石橋 建設(株)	石橋 勉	S31.3.26 石橋建設 石橋 磊	S43.7.19 石橋建設(株) 石橋 磊	S61.6.1 石橋建設(株) 石橋 浩	H20.11.29 石橋建設(株) 石橋 勉		
S34.1.29	554	(株)平出 工務店	平出 敏則	S28.1.1 平出工務店 平出永次	S51.9.3 (株)平出工務店 平出永次	H13.10.25 (株)平出工務店 平出敏則	H21.3.31 退会		
S34.1.29	552	(株)鳴海組	鳴海 伸明	S28.1.5 (株)鳴海組 鳴海英一	H8.11.1 (株)鳴海組 鳴海伸明				
S34.6.22	541	蘇水 建設(株)	鶴田 温	S29.7.1 蘇水建設(株) 鶴田勇次	S52.12.1 蘇水建設(株) 鶴田宗夫	H12.9.8 蘇水建設(株) 鶴田 温			
S35.1.13	1001	明智 建設(株)	安藤 昌彦	T4.3.1 平林組 平林佐市	S22.1.10 平林工務所 平林佐市	S43.11.25 (株)平林工務所 平林佐市	S45.2.7 明智建設(株) 堀 輝次	H15.12.1 明智建設(株) 安藤昌彦	H21.3.31 退会
S35.1.3	518	阿木 土建(株)	西村 峰一	S8.3.20 美山組 西村晴雄	S27.3.22 阿木土建(株) 西村晴雄	S46.2.28 阿木土建(株) 西村次郎	H16.3.30 阿木土建(株) 西村峰一		
S35.1.3	536	(株)近藤 工務店	吉村 嘉隆	S23.4.1 近藤工務店 近藤百衛	S53.6.8 (有)近藤工務店 近藤百衛	S60.1.29 (有)近藤工務店 近藤 忍	S63.11.22 (株)近藤工務店 近藤 忍	H25.4.6 (株)近藤工務店 吉村嘉隆	
S36.4.30	529	かね大 建設(株)	平井 茂	S10.4.1 かね大建設 平井美之治	S36.4.26 かね大建設(株) 平井美之治	S38.7.5 かね大建設(株) 平井熊男	H7.7.12 かね大建設(株) 平井 茂		
S37.1.23	530	(株)川村 工務店	川村 慎二	S12.1.1 川村工務所 川村鈴行	S49.1.1 川村工務店 川村達也	H11.6.29 (有)川村工務店 川村達也	H18.11.2 (株)川村工務店 川村慎二		

協会入会年月日	会員章	会社名	代表者	創業年月日	社名・代表者の変更				
S37.1.23	543	(株)双立	中島安博	S34.11.1 双立土木 矢野 勇	H元.2.18 双立土木 中島安博	H2.2.1 (有)双立土木 中島安博	H11.4.1 (株)双立 中島安博		
S37.1.23	557	(株)平尾工務店	安藤 力	S8.4.1 平尾石材工務所 平尾政一	S44.1.1 平尾工務店 平尾政一	S46.6.2 平尾工務店 平尾明博	S60.10.3 (株)平尾工務店 平尾明博	H18.10.1 (株)平尾工務店 安藤 力	H25.1.31 退会
S37.9.25	560	三郷建設(株)	鶴飼良幸	S22.1.20 三郷木材 鶴飼 勝	S27.4.1 三郷木材(株) 鶴飼 勝	S34.5.19 三郷建設(株) 鶴飼 勝	H14.1.8 三郷建設(株) 鶴飼良幸	H25.1.16 退会	
S37.10.24	561	(株)光岡組	光岡雅之	S29.7.12 光岡組 光岡慶直	S38.5.1 (有)光岡組 光岡清真	S42.4.30 (有)光岡組 水野颯男	S48.5.3 (有)光岡組 光岡雅之	S60.10.21 (株)光岡組 光岡雅之	H18.3.31 退会
S37.10.26	535	恵中建設(株)	鈴木恭彦	S37.7.25 恵中建設 鈴木茂鋭	S43.11.1 恵中建設(株) 鈴木茂鋭	H元.10.17 恵中建設(株) 鈴木英幸	H20.9.1 恵中建設(株) 鈴木恭彦		
S37.11.5	559	(株)丸川土建	成瀬正則	S26.1.1 丸川土建 平林久三	S48.5.1 丸川土建 成瀬正則	H14.8.2 (株)丸川土建 成瀬正則	H24.8.31 退会		
S38.1.11	527	(株)オザキ	尾崎行雄	S9.10.1 尾崎工務店 尾崎正次郎	S45.1.1 尾崎工務店 尾崎 峻	S61.5.16 (有)尾崎工務店 尾崎 峻	H2.10.16 (有)尾崎工務店 尾崎行雄	H24.1.6 (株)オザキ 尾崎行雄	
S38.4.30	564	安江(株)	安江 基	S21.6.10 安江土木 安江量男	S61.3.10 安江土木 安江 誠	H2.1.18 安江土木(株) 安江 誠	H20.9.1 安江(株) 安江 基	H21.4.30 退会	
S38.7.14	532	金沢建設(株)	金沢昭孝	S30.4.1 金沢建設 金沢新吉	S40.8.20 金沢建設 金沢昭孝	S43.4.12 金沢建設(株) 金沢昭孝	H14.4.18 金沢建設(株) 金沢義弘	H20.9.29 金沢建設(株) 金沢昭孝	H21.10.24 退会
S38.7.25	551	セントラル建設(株)	阿部伸一郎	S36.4.13 中央舗道(株) 阿部龍輔	H3.4.1 セントラル建設(株) 阿部龍輔	H11.11.11 セントラル建設(株) 阿部伸一郎			
S38.12.31	553	(有)濃州土建	山内將隆	S31.8.15 濃州土建(資) 加藤隆之	S51.1.11 濃州土建(資) 山内颯二	H5.8.5 (有)濃州土建 山内將隆			

協会入会年月日	会員章	会社名	代表者	創業年月日	社名・代表者の変更				
S38.12.31	522	(有)カネイ建設	糸魚川公司	S22.8.1 イ製材所 糸魚川初太郎	S36.12.20 イ建設 糸魚川柏三	S45.8.27 (有)カネイ建設 糸魚川柏三	S54.4.3 (有)カネイ建設 糸魚川嘉代子	H7.11.10 (有)カネイ建設 糸魚川公司	H26.3.31 退会
S39.7.31	539	(有)正家組	市川照夫	S31.12.13 正家組 浅野恒利	S42.5.24 (有)正家組 浅野須磨子	H2.12.9 (有)正家組 市川照夫	H12.11.24 退会		
S40.4.1	531	(株)加藤工務店	加藤良一	S32.10.25 加藤工務店 加藤 務	S34.6.25 (株)加藤工務店 加藤 務	H9.11.1 (株)加藤工務店 加藤良一			
S40.4.1	562	宮島建設(株)	木下雅則	S33.9.15 宮島建設 宮島文彦	S39.1.9 宮島建設(株) 宮島文彦	H13.12.20 宮島建設(株) 深谷恭三	H26.9.17 宮島建設(株) 木下雅則		
S40.4.1	767	串原建設工業(株)	平林房代	S35.1.1 平林工務店 平林 猛	S38.7.10 串原建設(株) 平林 猛	S45.5.8 串原建設工業(株) 平林 猛	S47.5.1 串原建設工業(株) 平林房代	H11.4.26 退会	
S42.4.1	533	(株)可知工務店	可知亭晨	S35.4.1 可知工務所 可知秀夫	S37.11.15 可知工務店 可知秀夫	S61.10.18 (株)可知工務店 可知秀夫	S63.6.29 (株)可知工務店 可知亭晨	H26.3.31 退会	
S43.8.31	534	(株)加藤土建	加藤春人	S34.4.1 加藤石材店 加藤生	S52.7.18 加藤土建 加藤春人	H4.6.25 (株)加藤土建 加藤春人			
S44.3.31	745	(株)中島工務店	中島紀子	S31.3.28 中島工務店 中島源二	S42.4.24 (株)中島工務店 中島源二	S43.8.8 (株)中島工務店 中島紀子			
S44.3.31	706	(株)成田組	神澤祐二	S28.8.1 成田組 成田聖祚	S33.4.1 (有)成田組 成田聖祚	S46.9.28 (株)成田組 成田聖祚	S56.4.15 (株)成田組 神澤祐二	H15.11.6 退会	
S44.7.1	705	(有)蛭川土建	菅沼信幸	S37.9.1 蛭川土建 菅沼忠吉	S60.1.5 (有)蛭川土建 菅沼信幸	H17.6.30 退会			
S44.12.22	721	(株)山本工務店	山本 廣	S35.2.1 山本工務店 山本 薫	S52.1.14 (株)山本工務店 山本 薫	H9.6.5 (株)山本工務店 山本 廣	H18.8.31 退会		

協会入会年月日	会員章	会社名	代表者	創業年月日	社名・代表者の変更				
S45.1.1	723	大山土木(有)	大山安彦	S37.12.21 大山土木 大山安一	S48.4.23 大山土木(有) 大山安一	S52.4.20 大山土木(有) 大山よし子	H13.8.20 大山土木(有) 大山安彦		
S46.5.1	505	(株)加地工務店	加地宣彦	S33.1.1 加地建設 加地宣一	S42.7.28 (株)加地工務店 加地宣一	H14.5.25 (株)加地工務店 加地宣彦			
S46.5.1	506	長尾建設(株)	長尾正勝	S34.8.1 長尾建築事務所 長尾修	S35.10.1 (有)長尾建築事務所 長尾修	S40.4.26 (有)長尾建設 長尾修	H2.10.3 長尾建設(株) 長尾修	H16.5.28 長尾建設(株) 長尾正勝	
S46.5.1	509	(株)三尾工務店	長瀬秀夫	S42.7.28 (株)三尾工務店 三尾和一	S58.9.10 (株)三尾工務店 塗利夫	H6.10.7 (株)三尾工務店 長瀬秀夫	H9 退会		
S46.5.1	757	(株)早川工務店	早川貴典	S4.10.30 早川工務店 早川貴平	S46.5.4 (株)早川工務店 早川貴平	S48.1.1 (株)早川工務店 早川貴典	H25.6.21 退会		
S46.9.1	528	(株)成栄建設	波多野一夫	S30.8.10 波多野組 波多野二三夫	S43.11.15 (有)小木曾工務店 波多野二三夫	H8.11.1 (株)成栄建設 波多野一夫			
S47.1.31	821	(株)田本建設	田本友幸	S41.11.8 田本組 田本良則	S50.4.1 (有)田本建設 田本峯吉	S53.2.28 (有)田本建設 田本静枝	H5.5.6 (有)田本建設 林 鈔司	H8.6.19 (有)田本建設 田本良則	H19.3.12 (株)田本建設 田本友幸
S47.1.31	822	豊和建設(株)	山本孝樹	S30.9.7 治山土木(株) 山本重市	S41.3.9 豊和建设(株) 山本重市	S61.5.1 豊和建设(株) 山本孝樹	H18.7.31 退会		
S47.11.27	837	板垣建設(株)	板垣光公	S10.4.1 板垣建築 板垣秋三	S24.12.26 板垣製材所 板垣秋三	S29.2.8 板垣建設(株) 板垣秋三	S50.10.1 板垣建設(株) 山内良信	H17.10.1 板垣建設(株) 板垣光公	
S47.11.27	839	坂下建設(株)	安江貞夫	S30.4.22 坂下建設(株) 西尾鋼三	H8.7.8 坂下建設(株) 西尾錬吾	H11.6.29 坂下建設(株) 安江貞夫			
S48.7.16	853	高木建設(株)	高木章	S37.9.12 高木建設 高木新平	S40.5.20 高木建設(株) 高木新平	H12.6.9 高木建設(株) 高木章			

協会入会年月日	会員章	会社名	代表者	創業年月日	社名・代表者の変更				
S48.9.10	856	(株)マルト建設	瀨瀬則幸	S35.3.3 ①土建 瀨瀬齊	H2.8.10 (株)マルト建設 瀨瀬齊	H12.4.2 (株)マルト建設 瀨瀬則幸			
S48.9.10	859	(株)古井工務店	古井幸二	S36.7.1 古井工務店 古井健二	S48.6.9 (株)古井工務店 古井健二	H6.8.19 (株)古井工務店 古井幸二			
S49.3.30	871	田口建設(株)	田口進	S44.2.5 田口建設 田口正男	S52.7.11 (有)田口建設 田口正男	S63.1.19 田口建設(株) 田口正男	H8.7.31 田口建設(株) 田口進		
S49.11.19	883	東進商事(株)	吉田初雄	S36.4.17 東進建築 吉田初雄	S45.2.1 東進商事(株) 吉田初雄				
S50.1.14	884	(株)ハラモク	原満夫	S9.10.1 原製材 原聡	S24.10.25 (有)原木材工業所 原聡	S59.2.14 (株)ハラモク 原聡	H8.12.26 (株)ハラモク 原満夫		
S51.3.24	899	落合土建(株)	太田聡	S22.12.28 落合土建(株) 丸谷作蔵	S24.12.20 落合土建(株) 丸谷作蔵	S36.3.5 落合土建(株) 尾関佐一	S40.12.1 落合土建(株) 太田元一	S53.8.3 落合土建(株) 太田誠	H23.5.18 落合土建(株) 太田聡
S51.3.24	900	(株)中神工務店	中神和義	S31.1.1 中神工務店 中神正二	S46.4.10 (株)中神工務店 中神正二	S52.5.24 (株)中神工務店 中神尚信	H26.7.9 (株)中神工務店 中神和義		
S51.3.24	901	(株)イソベ	磯部卓雄	S47.2.5 (株)イソベ 磯部清	H3.6.27 (株)イソベ 磯部卓雄				
S52.8.20	1043	今井建設工業(株)	今井真治	S30.3.1 今井建築 今井幸彦	S40.6.16 今井建設工業(株) 今井幸彦	H19.5.22 今井建設工業(株) 今井真治			
S52.8.27	1041	ハラ建設(株)	原亨	S45.11.1 原建設工業 原亨	S46.9.16 (有)原建設工業 原亨	H6.10.25 ハラ建設(株) 原亨			
S2.9.10	1058	(株)波多野建設	波多野克美	S51.8.2 (株)波多野建設 波多野道之	H18.6.20 (株)波多野建設 波多野克美	H21.11.30 退会			

協会入会年月日	会員章	会社名	代表者	創業年月日	社名・代表者の変更				
S52.9.10	1059	中建 ブルドーザ 工事(株)	小木曾 肇	S36.1.28 中央建材(株) 原 英雄	S47.7.31 中建ブルドーザ工事(株) 原 英雄	H5.11.18 中建ブルドーザ工事(株) 小木曾郁夫	H26.7.25 中建ブルドーザ工事(株) 小木曾 肇		
S55.4.18	1118	(株)阿佐木 建設	佐々木 宏之	S48.10.16 (有)阿佐木土木部 佐々木時男	S63.9.16 (株)阿佐木土木 佐々木時男	H17.1. 5 (株)阿佐木建設 佐々木宏之			
S56.11.24	1134	志津 建設(株)	志津 竜良	S41.11.1 志津建設 志津良郎	S53.6.8 (有)志津建設 志津良郎	S63.9.26 志津建設(株) 志津良郎	H18.9.1 志津建設(株) 志津竜良		
S58.4.27	1158	三野 道路(株)	兵藤 勲	S53.10.31 三野道路(株) 兵藤 勲					
S58.4.27	1159	(有)芦澤 建設	芦澤 浩	S42.7.25 (有)芦澤建材店 芦澤芳蔵	S53.6.20 (有)芦澤建設 芦澤芳蔵	S53.8.28 (有)芦澤建設 芦澤 浩	H17.8.31 退会		
S61.5.8	1177	(株)苗木 建設	坪井 幸宏	S55.10.1 (株)苗木建設 坪井幸夫	H19.9.10 (株)苗木建設 坪井幸宏				
S61.5.8	1178	加藤建設 工業(株)	加藤 秀明	S38.2.11 加藤建材工業 加藤鉦五郎	S52.10.13 加藤建設工業(株) 加藤恩五郎	H 5. 3. 8 加藤建設工業(株) 加藤秀明			
H2.7.16	1225	昭和 建設(株)	堀正 一	S59.12.12 昭和舗道(株) 堀 正一	H12.4.1 昭和建設(株) 堀 正一	H20.9.22 退会			
H4.4.13	1237	(株)岡山 工務店	岡山 金平	S54.11. 1 岡山工務店 岡山孝平	S51.10. 6 (株)岡山工務店 岡山孝平	H 5. 9.20 (株)岡山工務店 岡山金平			
H5.3.2	1268	美濃 建設(株)	鈴木 康之	S53.8.10 美濃建設(株) 鈴木淳平	H22.2.1 美濃建設(株) 鈴木康之				
H5.3.15	1269	(有)内理 土木	田口 博基	S40.1.1 内理土木 田口常義	H2.1.4 (有)内理土木 田口常義	H26.5.26 (有)内理土木 田口博基			

協会入会年月日	会員章	会社名	代表者	創業年月日	社名・代表者の変更				
H5.4.16	1275	(株)柘植建設	柘植孝彦	S43.2.2 柘植建設 柘植成実	H4.6.1 (有)柘植建設 柘植孝彦	H18.6.1 (株)柘植建設 柘植孝彦			
H25.7.22	1390	(株)松榮産業	市岡友幸	H30.6.11 (有)松榮産業 木下武石	H25.7.22 (株)松榮産業 市岡友幸				
H25.7.22	1391	(株)古川建材工業	古川和博	S49.12.6 古川建材 古川和博	H25.7.22 (株)古川建材工業 古川和博				

恵那地域における戦後の主な災害史

発 生 年 月 日	災害の種類	災 害 の 原 因 ・ 被 害 状 況
昭和23年(1948)	冷 害	8月から9月にかけて低温・多雨による冷害が発生し、明智町では50%以下の収穫減となった。
昭和28年(1953) 7月19日～20日	大 雨 害	恵那郡下に豪雨が発生し、各町村に大災害をもたらした。特に坂下町、落合村(現中津川市)で被害が激しかった。坂下町では雨量 178.5 ミリを記録。川上川、外川が氾濫し、明治 37 年以来の大災害となった。群全体の被害状況は死傷者9人、損壊家屋23戸、床上浸水182戸、床下浸水984戸など。総被害額は3億 1,229 万円。
昭和32年(1957) 6月27日 恵那郡阿木村に 災害救助法を適用	風 水 害	台風 5 号による豪雨で中津川や阿木川が氾濫し、大災害を引き起こした。両河川の氾濫による護岸決壊 80 ヶ所、長さにして約 5.7 キロに及び、死者 5 人、行方不明者 7 人、損壊家屋 38 戸、床上浸水 45 戸、道路決壊 175 ヶ所、橋梁決壊 38 ヶ所など多大な被害を及ぼした。
昭和34年(1959) 9月26日 恵那地域に災害 救助法を適用	風 水 害	伊勢湾台風(台風 15 号) 中心気圧 930 ミリバール、最大風速 50 メートル、暴風雨圏 500 キロという戦後最大級の台風が紀伊半島から東海地方を襲いかかった。全国の被害は死者 150 人、損壊家屋 2,686 戸。被害額は 4 億 2 万円に及んだ。
昭和35年(1960) 8月10日～15日	風 水 害	台風 11・12 号が四国の室戸岬を経て、若狭湾に抜けたが、伊勢湾台風を上回る洪水により県下各地に被害をもたらした。恵那地域の山間部も被害があった。
昭和36年(1961) 6月25日～7月1日 恵那地域に災害 救助法を適用	大 雨 害	梅雨前線の北上により県下各地で 600 ミリから 800 ミリの豪雨があった。恵那地域では中津川、落合川、阿木川、矢作川が氾濫し、流域各市町村に被害をもたらした。中津川市では死者 2 人、行方不明者 3 人、損壊家屋 25 戸、床上浸水 49 戸、床下浸水 353 戸などの被害を受け、市全域に災害救助法が適用された。
昭和38年(1963) 8月11日	大 雨 害	台風 9 号が日本海を通った余波により、加子母村で集中豪雨が発生した。損害額は 2 億 5 千万円。

発 生 年 月 日	災害の種類	災 害 の 原 因 ・ 被 害 状 況
昭和42年(1967) 7月9日～10日	大 雨 害 (9.20豪雨)	台風 7 号から変わった温帯低気圧前線を活発化させ西日本一帯に集中豪雨をもたらした。東濃山間部で 150 ミリから 200 ミリの大雨が降った。特に加子母村では降水量 216 ミリを記録し、損害額は 6 千万円。
昭和44年(1969)	大 雨 害	低気圧の発達により、県下で大雨。26 日未明、坂下町で住宅 1 戸が山崩れで押しつぶされ 5 人が生き埋めとなり、3 人が死亡、2 人が負傷という災害が発生した。
昭和46年(1971) 9月5日～7日	大 雨 害 (9月豪雨)	台風 25 号の北上により本州上に停滞していた梅雨前線が活発化、県中部で 200 ミリを超える大雨となった。加子母村でも集中豪雨が発生。加子母川の氾濫により、損壊家屋 6 戸、床上浸水 12 戸、床下浸水 229 戸、護岸・道路の決壊など、被害総額は 15 億円に達した。
昭和47年(1972) 7月9日～13日 明智町に 被害救助法を適用	大 雨 害 (7月豪雨)	梅雨前線の活動により、集中豪雨が発生、県下各地に被害を及ぼしたが、特に恵那郡南部の強雨は、明智町に甚大な被害をもたらした。町内の吉田川の増水と山崩れにより、死者・行方不明者 21 人、損壊家屋 89 戸、床上浸水 237 戸、床下浸水 3,192 戸、河川決壊 292 ヲ所、道路破損 264 箇所、橋梁破損 17 箇所、被害総額は 100 億円を越すものであった。
昭和57年(1982) 8月16日～17日	大 雨 害	台風 11 号から変わった低気圧の影響により、集中豪雨が発生し、恵那市飯地町で民家の裏山が崩れ、家屋 1 戸が東海、負傷者 2 人、損害額は 10 億 9 千万円。
昭和58年(1983) 9月28日～29日 恵那市が 激甚災害地に指定	大 雨 害	台風 10 号くずれの温帯低気圧による豪雨は、県下各地に大きな被害をもたらし、恵那市では死者 1 人、行方不明者 1 人、損壊家屋 1 戸、床上浸水 19 戸、床下浸水 250 戸、河川決壊 454 ヲ所など総被害総額 80 億円にのぼった。中津川市では増水した木曾川を見に行ったら老女 1 人が死亡。また、恵南地区では損壊家屋 4 戸、床上・床下浸水 188 戸などの被害を受けた。
昭和63年(1988) 9月24日～25日	大 雨 害	秋雨前線の活発化により、東濃地方を中心に大雨となった。山岡町のダム建設現場で作業員 5 人が土砂に押し流され 2 人が負傷。中央自動車道、明智鉄道が一時不通となった。

発 生 年 月 日	災害の種類	災 害 の 原 因・被 害 状 況
平成元年(1989) 9月19日～20日 恵南地域が 激甚災害地に指定	大 雨 害 (9.20豪雨)	台風 22 号の影響により、東濃地方では 1 時間の雨量が 50 ～ 70 ミリにもおよぶ猛烈な集中豪雨にみまわれた。このため恵南地区を中心に山崩れ、立木の倒壊、中小河川の氾濫が発生し、恵那地域全体で死者 1 人、負傷者 1 人、損壊家屋 10 戸、床上・床下浸水 639 戸、公共土木施設 1,182 ヲ所、明知鉄道 36 ヲ所など被害総額 223 億円に達する大きな被害となった。
平成12年(2000) 9月11日～12日	大 雨 害 (恵南豪雨)	台風 14 号の影響により、梅雨前線が活性化、東濃東部上矢作町では、時間 80 ミリの最大時間雨量を記録した。また、総雨量は 595 ミリに達し 500 年に 1 回といわれる異常降雨となった。 このため被害は、死者 1 名、全半壊家屋 23 戸、床上浸水 13 戸、床下浸水 98 戸、河川決壊 153 ヲ所、道路決壊 81 ヲ所、橋梁破損 7 橋、被災総額は 350 億円を越すものであった。
平成23年(2011) 9月20日～21日	大 雨 害	台風 15 号の接近に伴う豪雨により、中濃、東濃を中心に大雨となり、恵那市中野方町では集中豪雨が発生し、甚大な被害をもたらした。 このため被害は、河川決壊 73 ヲ所、道路決壊 23 ヲ所、被災総額は 8 億円を越すものであった。
平成26年(2014) 2月14日～15日	豪 雪	太平洋沿岸に沿いに低気圧が進み、これに伴い大雪が上矢作町を中心に豪雪となり、倒木が発生し国県道 9 ヲ所 7 路線が通行止めとなり、孤立集落が発生した。道路の除雪作業は 2 日で終了したが、電気の復旧には 1 週間ほど費やした。

あ と が き

恵那地域は、過去、様々な自然災害に見舞われ、人命の喪失、財産の損失など多大な犠牲を強いられてきました。

思えば、先人たちと災害との戦いの歴史は長く、先人たちの多くの犠牲の上に今日の私たちの平和な生活があることを忘れてはなりません。また、祖先から伝えられた災害時の経験や防災の知恵には、学ばなければならぬ事が多く有ります。「災害は忘れた頃にやってくる」この言葉とおり、災害に対する普段からの防災意識や緊急時の体制、心構えなどを持つことが大切です。

恵那建設業協会は設立以来、災害発生時に於いて協会内に対策本部を設置し、県出先機関、各市町村、地域住民と緊密な連携を取りながら、二次災害に備えた応急対策や本格的な復旧工事に迅速に対応しました。近年では、国、県出先機関と災害協定を結びました。また、恵那、中津川市の各建設組合も両市と災害協定を結んでいますので、この地域のために、災害に対しては、より一層、迅速な対応を行っていく所存でいます。

惠南豪雨災害

平成12年9月11日～12日



▲災害時
上矢作町本郷弁天橋付近・川上村



▲災害時
上矢作町達原・犬間沢



▲災害時
上矢作町達原・達原トンネル



▲復旧後



▲復旧後



▲復旧後

中野方川災害

平成23年9月20日～21日



▲災害後



▲着手前



▲復旧後

委員会活動

総務委員会

活動内容

- ・ 協会運営に関すること
- ・ 除雪作業等に関すること
- ・ 50周年記念事業の運営に関すること



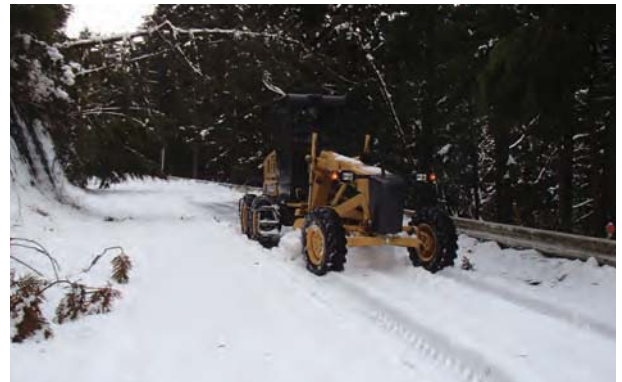
平成26年2月 豪雪



除雪作業 恵南地区



平成26年2月豪雪



除雪作業 恵南地区



50周年式典



恵那峡グランドホテル

技術委員会

活動内容

- ・ 出先機関との意見交換会に関すること
- ・ 建設資材の適正価格の確立に関すること



恵那土木事務所と恵那建設業協会との意見交換会



恵那農林事務所と恵那建設業協会との意見交換会



県土整備部と恵那建設業協会との意見交換会

安全委員会

活動内容

- ・ 労働災害防止に関すること
- ・ 雇用に関すること



危険予知・リスクアセスメント研修会



安全パトロール(出発式)



労働災害防止大会



高校生建設現場見学会(開会式)
(中津川工業高校 建設工学科)



高校生建設現場見学会(現場見学)

50周年式典

日時 平成26年 1月8日(水)
式典 午後5時～6時
懇談会 午後6時～8時

場所 恵那峡グランドホテル



恵那建設業協会理事長 鳴海 伸明様



岐阜県議会議員 早川 捷也様



岐阜県議会議員 平岩 正光様



岐阜県議会議員 水野 正敏様



恵那市長 可知 義明様



中津川市長 青山 節児様



事務局職員

期	間	氏	名
昭和 34 年 4 月 ~	36 年 5 月	篠原善衛	
36 年 5 月 ~	43 年 8 月	度会光雄	堀尾花
43 年 8 月 ~	45 年 9 月	鵜飼達夫	堀尾花
45 年 9 月 ~	46 年 6 月	鵜飼達夫	桂川きた子
46 年 6 月 ~	48 年 2 月	伊藤恵美子	安江幸代
48 年 2 月 ~	61 年 3 月	鵜飼達夫	桂川きた子
61 年 3 月 ~	62 年 3 月	鵜飼達夫	桂川きた子
62 年 3 月 ~	平成 2 年 6 月	鵜飼達夫	桂川きた子
平成 2 年 6 月 ~	3 年 1 月	鵜飼達夫	桂川きた子
3 年 1 月 ~	3 年 2 月	鵜飼達夫	桂川きた子
3 年 2 月 ~	4 年 5 月	鵜飼達夫	桂川きた子
4 年 8 月 ~	5 年 4 月	鵜飼達夫	田口優子
5 年 4 月 ~	11 年 4 月	山本猛	田口優子
11 年 4 月 ~	15 年 3 月	深谷勝郎	田口優子
15 年 4 月 ~	15 年 6 月	熊澤秀男	田口優子
15 年 11 月 ~	23 年 4 月	熊澤秀男	田口優子
23 年 4 月 ~	26 年 7 月	西尾保	田口優子
			堀尾花
			井口時子
			西尾知恵子
			石井かおり
			交告よし子
			加藤悦子
			田口優子
			依馬宜子
			依馬宜子
			依馬宜子
			依馬宜子
			窪田好子
			窪田好子



事務局長
西尾保



事務局
田口優子



事務局
窪田好子